

A kiserdei kard kurta krónikája

Haramza Erzsébet megtisztelő figyelmébe.

HARAMZA MÁRK

történész, muzeológus, régésztechnikus, Janus Pannonius Múzeum

e-mail: haramza.mark@jpm.hu

KIVONAT: Idén nyáron ünnepli előkerülésének 60. évfordulóját az a kard, amely szántás közben látott napvilágot a majsi Kiserdő környékén. A fegyver, amely korábban a Mohácsi Nemzeti Emlékhely tárlatát gazdagította, 2024 őszén Pécsre költözött, hogy része lehessen a múzeum Genius Loci – Hely Szelleme címmel megrendezett állandó kiállításának, a mohácsi csatát bemutató teremben. Az alábbi sorok e fegyver kurta és töredékes történetét mesélik el.

KULCSSZAVAK: mohácsi csata, 1526, csatatér, kard, Majs–Kiserdő, Majs–Szénégető-dűlő, Mohács 500

The Sword's Short Saga of Kiserdő

SUMMARY: This summer marks the 60th anniversary of the discovery of a sword unearthed during plowing near the Kiserdő („Small Forest”) in Majs. Once part of the Mohács National Memorial Site’s collection, the weapon moved to Pécs in autumn 2024 to join the permanent exhibition „Genius Loci – The Spirit of the Place,” featured in the gallery dedicated to the Battle of Mohács. The following lines recount the brief and fragmented history of this weapon.

KEYWORDS: battle of Mohács, 1526, battlefield, sword



1. kép:
A „kiserdei”
kard



Prolóógus

Nem az egyetlen eset, hogy az adattári dokumentumok által méltán gyakran említett Lencz Jakab traktoros szántás közben hadtörténeti jelentőségű emlékanyagra bukkant Majs környékén.¹ A kétélű kard ebben az esetben egy olyan helyen került elő, amely akkoriban a mohácsi csata kutatásának egyik frekvenciált helyszíne volt: a majsi Kiserdő, és az egykori Merse falu környezete. A fegyvernek alapvetően kutatástörténe-

* Lektorálta: Győrffy-Villám Zsombor.

¹ Lencz Jakab traktoros további, régészeti jelentőségű találatairól ld. JPM, Régészeti Adattár, 1172-83; 1167-83. A kard a JPM Régészeti Gyűjteményének képző részét, ltsz.: M.66.1.1.

ti jelentősége van. Papp László további ásatásokat folytatott az előkerülés helyszínén, amelynek során vasból készült „janicsár puskagolyókat” találtak.² A lelőhely nem esik távol Merse falu környékétől sem, amely a korszak régészeti kutatásai során kulcsfontosságúnak számított az 1526. évi mohácsi csata helyszínének lokalizálásában.³ Összességében a kard részét képző csatater tágabb környezetében előkerült hadileleteknek, amelyek közül a későbbi feldolgozások során több leletről is kiderült, hogy nem keltezhető a csata korszakára.⁴

Az előkerülés

A leltárkönyv említése szerint a lelőhely Majs–Szénégető-dűlő, Szalasina kúttól északi irányba 445 m, a Gétai út mentén. Szintén a leltárkönyvben Papp László elmondására hivatkozva feljegyezték, hogy a lócsontok mellett új előkerült a kard környezetében, azonban erre további utalás nem található. A Régészeti Adattárban nyilvántartott, 1967. évi ásatás dokumentációjában az alábbi leírással találkozunk:

Az elmúlt évben magánaton szereztem tudomást arról, hogy a múlt év nyarának traktorosa szántási munkája közben "Údvar határában", egy "udvari traktoros" gepe egy kétélű vaskardot vetett ki a földből, amely a mohácsi múzeumba került. A muzeumigazgató előzőekenységből a kardot megtekintettem, le is fényképeztük. Karoling-típusú, 122.5 m hosszú, 3.5 - 2.5 cm pengeszélességű kard, egyszerű, pálcás keresztvassal, szögletes markolatgombbal. A kard lelőhelyét igyekeztem felderíteni. Elég hosszú munkával megtaláltuk a kard találóját, Lencz Jakab majszi traktoros személyében, kiderült, hogy a kard nem az udvari határból, hanem Majson, a Merse-kút és a majszi Kiserdő délnyugati sarka közötti térségen került elő, és pedig ló csontvázrészeivel, mely szántás során, kb 40 - 45 cm mélyesgből. Ezt az állítást Ludmány Loránt, a tsz. főagronomusa is megerősítette, aki a szóbanlevő alkalommal a helyszínre ment s a lócsontváz darabjait, így a koponyáját, maga is látta.

2. kép: Részlet az 1967. évi ásatás dokumentációjából (JPM, Régészeti Adattár, 1242-83)

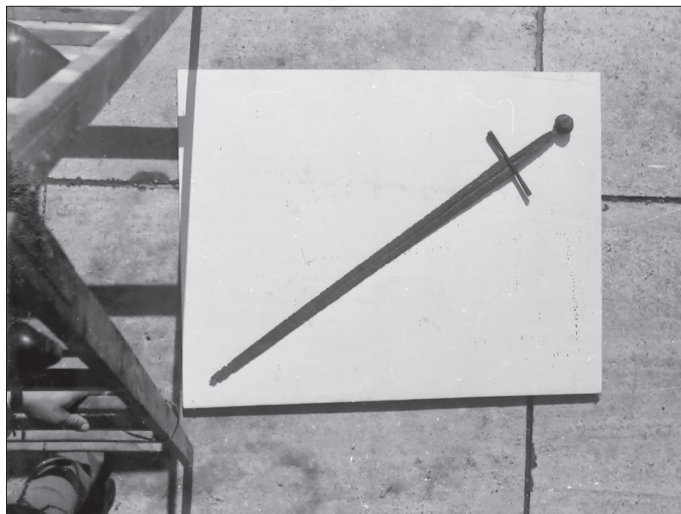
Az adattári és a leltárkönyvi adatok egyeztetésében némi zavart kelt, hogy Papp László Karoling-típusú, szögletes markolatgombú kardról ír, előbbi nyilvánvalóan nem vonatkoztatható a fegyverre, utóbbi alatt esetleg érthetjük a markolatgomb lapított profiljainak éleit. Ezek az információk a későbbi leírásokban már nem szerepelnek.

² JPM, Régészeti Adattár, 1167-83. A jelentés 29. „janicsár puskagolyót” említ, a leltárkönyv már csak 27 darabot (ltsz.: 68.20.1.). Papp László egy golyót a Lenin Kohászati Művek budapesti képviselőiténak adott át fémvizsgálatra, a fennmaradó egy darabról nincs ismeretünk. Az 1529-es dátum minden bizonnyal elírás. Az évszámra pontos datálás fordított logikát feltételez: a csata tárgyi emlékeként határozták meg a lövedékeket, ami egyértelművé tette a keltezés kérdését. Ez önmagában nem elfogadható, további vizsgálatot igényel.

³ Papp László feltételezése szerint Merse falu azonosítható a Brodarics által említett Földvárral, a magyar támadás tengelyét a sátorhelyi tömegsírok és Merse településfoltjának közepéig húzott egyenes adja (JPM, Régészeti Adattár, 1167-83).

⁴ Többek között ide tartozik a csata korszakánál későbbi vizslaki hegyestőr (JPM, ltsz.: 7665). A „kiserdei” kard előkerülési környezetéből származó bárd (JPM, ltsz.: K. 76.1.1.) legközelebbi párhuzamát a tárgyat bemutató Gaál Attila szintén későbbre keltezte: a Szekszárd-újalánki bárdon (ld. GAÁL 2017, 326, 374: 17. tábla: 1) található díszítések és mesterjegyek mind formailag mind elhelyezésükben megegyeznek a majszi bárdal. Mersei bárdra is későbbre keltezhető párhuzam vált ismertté. A két bárd alapján műhelyegyezés valószínűsíthető

Mindemellett az 1966. évi ásatás fotódokumentációjában is találunk terepi viszonyok között készített fényképet a fegyverről (3. kép). A fénykép és a '67-es ásatás dokumentációjában szereplő hosszérték (1225 mm) megegyezik a M.66.1.1. leltári számú kard formájával és méretével, így némi ellentmondásosság kíséretében⁵ a tárgy visszaazonosítható a leltárkönyvben és az adattári anyagban egyaránt.



3. kép: Fotó a kardról a gyűjteménybe kerülés előtt (JPM, Régészeti Adattár, 1158-83)

A terepi munkák dokumentációjában Papp László térképeken is megjelölte a kard előkerülési helyét.⁶ Adattári térképek alapján jól visszaazonosítható a nyilván tartott lelőhely is. Jóllehet, az összefoglaló jelentésben említett Gétai útszakaszt mára már elszántották, műholdfelvételen még kivehetők a földutak és az elágazás nyomai (4. kép). Ennek alapján a fegyver lelőhelye valóban a leltárkönyv szerint említett Majs–Szénégető-dűlő, azon belül Majs–Merse-dűlő A és B lelőhelytől északnyugati irányba (200–250 m), Majs–Kiserdő C lelőhelytől nyugat-délnyugati irányba (kb. 120 m).⁷ A helyszín környezetében 2019. március 22-én a Janus Pannonius Múzeum Mohács 500 kutatócsoportja fémkeresőműszeres terepbejárást is végzett. A felszíni leletgyűjtés során elsősorban római korszakra keltezhető tárgyak, valamint középkori leletek kerültek elő.

Amit a fegyver elmesél magáról

A kardot a leltárkönyvben kellő óvatossággal középkoriként tüntették fel, amit a lelőhely régészeti anyaga alapján egyelőre nehézkes lenne időben tovább szűkíteni. A Mohácsi Nemzeti Emlékhely tavaly megszűnt állandó kiállításán 15. század eleji tárgyként szerepelt. A „Karoling” meghatározás nyilvánvalóan téves, a későbbiekben

⁵ A „Karoling” fegyverként történő azonosítás mellett hasonlóan furcsák a fegyver ásatási dokumentációban közölt szélességi adatai (JPM, Régészeti Adattár, 1242-83): 3,5–2,5 cm – ezzel szemben jelenleg is mérhető: 56–19,6 mm.

⁶ JPM, Régészeti Adattár 1158-83; 1167-83; 1242-83, 33

⁷ További közeli lelőhelyek dél-délkeleti irányba: Majs–Majsa faluhely, Majs–Merse faluhely.



4. kép: A lelőhely visszaazonosíthatósága adattári térkép (JPM, Régészeti Adattár, 1242-83) és műholdas felvétel (Google Earth) összevetésével

Papp László is mint „kétélű lovagi kard” említi a leletet.⁸ A pontosabb azonosítás érdekében a kard behatóbb formai és metrikus vizsgálata szükséges.

A fegyver teljes hossza 1225 mm, további méreteit az alábbi táblázat foglalja össze:

(mm)	Hosszúság	Szélesség	Vastagság
Penge	1005	56–19,6	5,55
Csatorna	645–650 ⁹	11	1,4–0,5 ¹⁰
Keresztvas	205	9–14,8	12–15,2
Markolatgomb	48,5 ¹¹	56,5	40,7–46,15

Ewart Oakeshott tipológiai rendszere szerint pengéje XIIIa, markolatgombja I, keresztvasa 2-es típusba sorolható. Így formai adottságai alapján a fegyver Oakeshott kardcsaládjai közül a C-családhoz áll a legközelebb, amelyre a 12. századtól a 14. század közepéig ismertek tárgyi és ikonográfiai példák.¹² A penge egyenletes keskenyedeése és a 2/3-os csatorna-penge arány alapvetően a XII típusra jobban jellemző, és további formai hasonlóságokat mutat a XVIa típussal is, azonban a pengető határozott kiszélesedése és a méretadatok¹³ alapján leginkább a XIIIa típusba sorolható. A keresztvas Oakeshott 2-es típus,¹⁴ szára egyenes, keresztmetszete a végeken lekerekített négyzet. Az erős kiugrások miatt a markolatgomb némi átfedést mutat a J-típussal is,

⁸ JPM, Régészeti Adattár 1167-83

⁹ A keresztvas alatt, a pengetővön túlnyúlóan mintegy 50 mm hosszúságban megfigyelhető mindkét oldalt.

¹⁰ =mélység. A markolatúskén maximum értéke 1,5 mm.

¹¹ =magasság. Szegecsfej kiugrása a markolatgomb végén: 3,2 mm.

¹² OAKESHOTT 1991, 12.

¹³ Oakeshott rendszerében a XIIIa típus pengéje 47–40» (=939,8–1016 mm), markolata 6½–9» (=182,4–228,6 mm) – utóbbinál Oakeshott a *grip* kifejezést használja, ami inkább a fogó felületre utal, mint a szerelékekkel ellátott teljes markolatra (OAKESHOTT 1998, 42). A majsi kard esetében ez csupán megközelíti a megadott intervallumot (kb. 171,5 mm), a penge hossza alapján egyértelműen ebbe a típusba sorolható. A formailag hasonló csoportoknál (XII, XVIa) több eltérés mutatkozik a méretek és a penge-csatorna arány tekintetében (vö. OAKESHOTT 1998, 37–65). Méretei alapján Alfred Geibig tipológiai rendszere szerint is értelmezhető, annak 12-es pengetípusába sorolható, amelyet Geibig a 12. század végétől keltez, és feltételezi további készítését a munkáján kívül eső 13. században is (GEIBIG 1991, 89, 153–154).

¹⁴ OAKESHOTT 1998, 112.

azonban formai jellemzői inkább az I-típushoz kötik. Az ide tartozó markolatgombok korong alakúak ferde oldalfalakkal, amelyek akár konkáv keresztmetszetet is adhatnak a gombnak oldalnézetből. A gomb elülső és hátsó profiljaiból enyhén körvonalazódik egy kör alakú egyenes felület. Az I típus széles körben elterjedt a 13. századtól a 14. század közepéig.¹⁵ A legtöbb típusegyezést mutató formai párhuzama alapján szintén erre az időszakra keltezhető.¹⁶

A penge mindkét oldalán réz alapú ötvözzel tausírozott, azonban a minták már több helyen korróziós sérülést szenvedtek: a minta vonala helyenként hiányzik, más helyeken csak a berakás vésete maradt meg. Az egyik oldalon a pengető közelében egy rombusz (5. kép: C),¹⁷ míg a penge további szakaszán egy rozettás-liliomos berakás maradványa figyelhető meg (5. kép: A–B).¹⁸ Utóbbi minta a penge másik oldalán is felfedezhető (5. kép: D).¹⁹



5. kép: Tausírozott kardjegyek a penge profiljában²⁰

Mind a rozetta, mind a liliom gyakori díszítőelemnek tekinthető, és más középkori tárgytípusokon, így például gyűrűkön is gyakran megtalálható.²¹ A rozettás mintázat technikailag közel áll a körbe foglalt – főként a mankósan szétnyíló szárú – kereszt-

¹⁵ HOŠEK et al. 2021, 364–366. vö. OAKESHOTT 1998, 96; ALEKSIĆ 2007, 49–51.

¹⁶ Közelebbi analógiák: a Balatonból származó kardot Lugosi József és Temesváry Ferenc a 14. századra keltezik, Marko Aleksic IV. Bélának tulajdonítja (tipológia: XIIIa, K, 2; LUGOSI–TEMESVÁRY 1988, 255: Nr. 10. vö. ALEKSIĆ 2007, 149: Nr. 59). További egy, ismeretlen lelőhelyű kard a Magyar Nemzeti Múzeumból (ltsz.: 55.194. típus: XIIIa, K, 1 [Głosek szerint 3]), a 14. század első felére keltezve (ALEKSIĆ 2007, 154: Nr. 101; GŁOSEK 1984, 174–175: Nr. 463). A lengyel Sztum környéki (Przydatki pow. Sztum) kardot Marian Głosek a 13. század végére – 14. század elejére datálja (tipológia: XIIIa, I, 2; GŁOSEK 1973, 146: Nr. 33, Tabl. XIII). Egy Csehországból származó, ismeretlen lelőhelyű kard kora Jiří Hošek és szerzőtársai értelmezésében 14. század (tipológia: XIIIa, I, 1; HOŠEK et al. 2021.a, ID No 272), akár csak a chudrim-i kardé (tipológia: XIIIa, I; HOŠEK et al. 2021.a, ID No 272). Ugyanakkor a majszi markolatgombbal nagyobb egyezést mutató, lefelé vastagodó I-típusú gombokat (hluboký-i vár, „Rohoteř”, vlčinec-i vár, ismeretlen lh.) a szerzők a 13. század második felétől a 15. századig keltezték (HOŠEK et al. 2021.a, ID No 58, 212, 252, 274, 381).

¹⁷ Pengetőtől mért 26 mm-nél, H: 9 mm.

¹⁸ Pengetőtől mért 155 mm-nél, H: 31,4 mm.

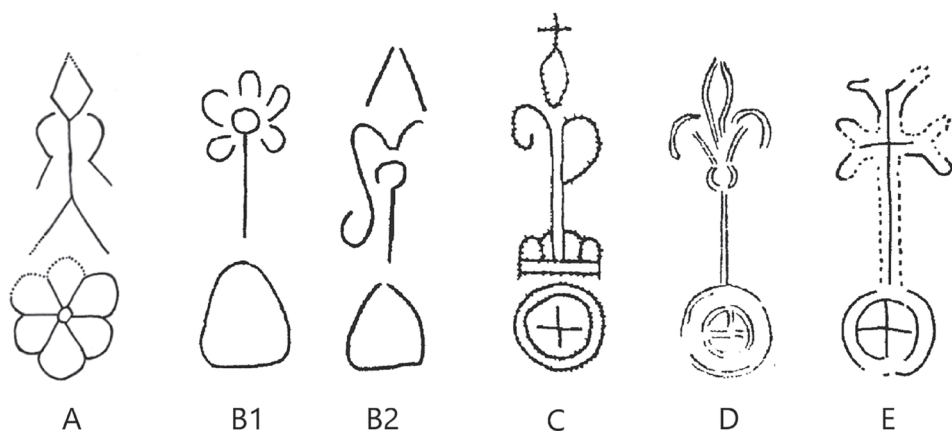
¹⁹ Pengetőtől mért 149 mm-nél, H: 32,5 mm.

²⁰ Tájéltás a műtárgyfotónak megfelelően, a fegyvertörténeti szakirodalomban általában fordítva (ld. 6. kép).

²¹ Bővebben ld. Litauszki Zoltán gyűjtését: LITAUSZKI 2012.

tekhez,²² és a további, sugaras osztású körmotívumokhoz.²³ Kevesebb példát találni önállóan a liliumra, ilyen eset két, ismeretlen lelőhelyű kard berakása, amelyek a 12. század 2. fele és 13. század első fele közé, valamint a 15. század vége és a 16. század eleje közé keltezhetők.²⁴

A majs példához kompozíciójában hasonló egy passaui kard (6. kép: C) valamint a Bernisches Historisches Museum-ban őrzött kard pengéjén található minta is (6. kép: D).²⁵ Utóbbi berakása Oakeshott értelmezése szerint műhelyegyezést mutat a lincolni kardjeggel (6. kép: E): mind a két minta körbe foglalt keresztből növekedik ki, azonban a berni kard esetében liliumban, a lincolni esetében pedig mankósan szétnyíló latin keresztben végződik. Mindkét kardjegy XVI típusú pengén fordul elő, Oakeshott alapvetően a 14. század első felére keltezi ezeket, ám nem tartja kizártnak, hogy a minta egy évszázaddal később is használatban volt.²⁶ Hasonlóan datálható a malboriki kastély fegyverei között fellelhető, hatszirmú rozettás kardjegyű fegyver, amelynek besorolása: XIIIa–I–1a.²⁷



6. kép: Hasonló kompozíciójú középkori kardjegyek: A: Majs–Szénégető–dűlő, B: Ljubjanica – Črna Vas,²⁸ C: Passau,²⁹ D: „Bern”,³⁰ E: Lincoln³¹

²² Pl.: ALEXANDER 1985, 91, 94; HOŠEK et al. 2021.b, 162.

²³ Pl.: HOŠEK et al. 2021.a, ID No 284, ID No 315; HOŠEK et al. 2021.b, 196; GŁOSEK 1984, Tabl. III: 26, Tabl. V: 85. További példák körbe foglalt virágmotívumokra (átmenet szétnyíló szárú keresztből): OAKESHOTT 1991, 29–30; GŁOSEK 1984, Tabl. XIII: 282.

²⁴ HOŠEK et al. 2021.a, ID No 313, ID No 428; HOŠEK et al. 2021.b, 198.

²⁵ ALEKSÍĆ 2006, 368; GEIBIG 1991, 131–133; OAKESHOTT 1998, 62–63.

²⁶ OAKESHOTT 1998, 62–63.

²⁷ GŁOSEK 1973, 44: Tabl. XIV: 2; GŁOSEK 1984, Tabl. XIII: 273. Újabbban ld. CHODYŃSKI–ZABIŃSKI 2021. A mintára további példa: GŁOSEK 1984, Tabl. XII: 212, 219, Tabl. XVIII: 443.

²⁸ ALEKSÍĆ 2006, 368: Fig. 1.8a–b; SVOLJŠAK et al. 1993, 263: Sl. 38.c

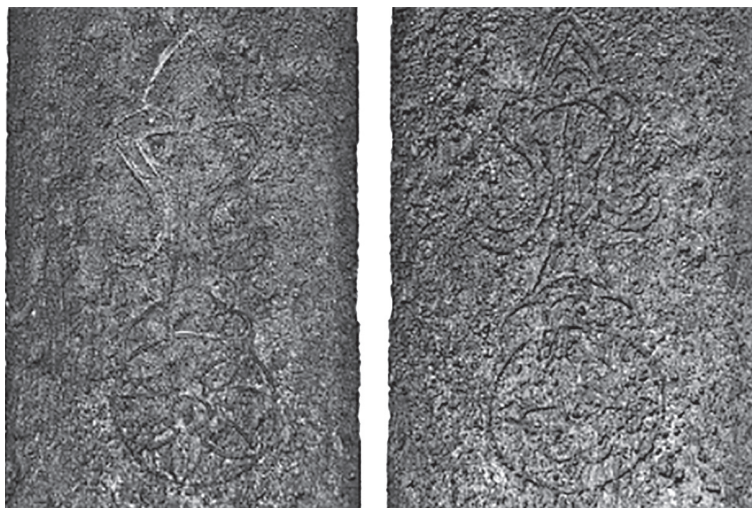
²⁹ ALEKSÍĆ 2006, 368: Fig. 1.9a; GEIBIG 1991, 236: Taf. 26.4a

³⁰ ALEKSÍĆ 2006, 368: Fig. 1.11; OAKESHOTT 1998, 62: Fig. 33b.

³¹ ALEKSÍĆ 2006, 368: Fig. 1.10; OAKESHOTT 1998, 62: Fig. 33a.

Ritkábban találunk példát a két motívum együttes megjelenésére. A Ljubljana folyó Črna vas-i mederszakaszából előkerült kardon mindkét díszítő elem megtalálható különállóan, halomból kinövő formában (6. kép: B1–B2). A fegyvert Tomaž Nabergoj a 12. századra,³² Marko Aleksić a 13. század második negyedére – közepére keltezte.³³ A poznaíni kard mintázata hasonló módon a penge két profiljára osztott, azonban itt az egyik oldalon körbe foglalt keresztből kinövő latin kereszt, a másik oldalon körbe foglalt, döntött S-alakból kinövő liliom látható. A keresztvas nélküli fegyvert Głosek a 13. századra keltezte.³⁴ Az egyik leginkább szembeötlő párhuzam a Székely Nemzeti Múzeumban őrzött miklósvári kard mintázata, amely szintén a két virágmotívum összeízesített változata, a majsinál ívesebb vonalvezetéssel (7. kép). A fegyvert a leletet közlő Bordi Zsigmond Lóránd a 13. századra keltezte, és a tatárjárással hozta összefüggésbe.³⁵

A körbe foglalt keresztből kinövekvő minták értelmezhetők a kardjegyek között szintén gyakori országalmaként is, amely Jiří Hošek és szerzőtársai értelmezése szerint Krisztus világ feletti uralmát jelöli (6. kép: E). A motívumot együttesen taglalják a halomból kinövekvő Kálvária-keresztrel, amely a fenti értelmezésben a Golgotán emelkedő Szent Keresztet szimbolizálja.³⁶ Nem kizárt, hogy e kompozícióban a liliom és a rozetta e vallásos jelentésű szimbólumok elemeinek növényi ornamentikává szerkesztett változata. Marko Aleksić a liliommal kapcsolatban felveti annak lehetőségét is, hogy a díszítőelem mint Szűz Mária szimbóluma kerülhetett a pengékre, és valószínűsíti, hogy a különféle motívumok között egyfajta hierarchikus rendszer is létezhetett.³⁷



7. kép:
A miklósvári
kard díszítése³⁸

³² SVOLJŠAK et al. 1993, 263

³³ ALEKSÍČ 2006, 376: Nr. 23.

³⁴ Tipológia: XII, I; GŁOSEK 1973, 34: Tabl. IX.2

³⁵ BORDI 2008, 242; BORDI 2014, 279–280.

³⁶ HOŠEK et al. 2021.b, 165–169.

³⁷ ALEKSÍČ 2006, 369.

³⁸ BORDI 2008, 253: 3. Tábla.

A majszi kardjegy kompozíciójával több korabeli ábrázoláson – freskón és miniatúrán – szereplő kardpenge díszítése hasonlóságot mutat. Lancelot du Lac történetét bemutató 15. századi munkában a kivont kardok többségén a pengető közelében kardjegy vázlatos, stilizált ábrázolása látható, amely több esetben kör-, vagy halomszerű motívumból indul ki.³⁹ Az elbeszélés további változatában szintén felfedezhető halvány, szétnyíló szárát formázó véset ábrázolása kardpengén.⁴⁰ A kakaslomnici templom mai sekrestyéjében (valószínűleg egykori kápolnájában) található Szent László falképciklus lefejezés-jelenetében a megmentett lány (Ladiva) kezében kardot tart. A pengéjén halomból kinövő hatszirmú rozetta-szerű motívum figyelhető meg, amely a csatornában vertikális irányban tükröződik.⁴¹ A kakaslomnici freskó legkésőbb 1320 készülhetett,⁴² amellyel egy korai képi forrás a fenti kardjegy-kompozíció gyakorlatára.

Epilógus helyett

Mindezzel a fegyver története nem tekinthető teljesnek. Noha lelőhelye és kora meghatározható, jöllehet, utóbbi egyelőre csak tágabb intervallumban. A legtöbb keltező értékű részlet a 13. század második felére, valamint a 14. század első felére mutat, ám bizonyos elemeinél a későbbi datálás sem zárható ki. A markolatgombhoz formailag közel álló cseh párhuzamok 13–15. századra keltezhetők, a kardjegy egyes részeinek pedig ismertek kései 15. vagy kora 16. századi változatai is. Ezek közül kiemelkedő a Magyar Nemzeti Múzeumban őrzött, aranyozott markolatszereléses kard, amelynek maradt díszítésű pengéjében két rozetta között halomból kinövő liliomos kereszt alakja figyelhető meg – némileg hasonlítva a lincolni keresztre – továbbá több egyéb motívum (pl.: IHS, országalma) között egy évszám látható: 1516.⁴³ A fegyver kora mellett további fontos kérdés, hogy milyen kapcsolatot mutat a kard a lelőhelyén és környezetében felfedezett régészeti jelenségekkel.

Összességében a majszi kardból számos információ kiolvasható, azonban ezt az „olvashatóságot” egyelőre nehezíti a hazai leletek átfogó feldolgozásának a hiánya, amely lehetővé tenné az egyes típusok és kronológiájuk helyi variánsainak, a kardjegyek műhelykapcsolatainak és a mögöttes jelentéstartalmaknak a pontosabb meghatározását.

Köszönetnyilvánítás

Köszönettel tartozom Győrffy-Villám Zsombornak a tanulmány lektorálásáért, Füzi Istvánnak a majszi kardról készített műtárgyfotókért, Bordi Zsigmond Lórándnak, hogy munkámhoz rendelkezésemre bocsátotta a miklósvári kard nagyfelbontású képeit, valamint Nemes Elődnek a szakmai kapcsolatfelvételben nyújtott segítségért.

³⁹ Pl. Lancelot sárkányokkal vívott harcát bemutató miniatúrán (Lancelot combattant les dragons du Val sans Retour). Lancelot du Lac. Bibliothèque nationale de France. Département des Manuscrits. Français 118, fol. 296v. Online elérés: <https://gallica.bnf.fr/ark:/12148/btv1b8492077q> (megtekintés: 2026. 03. 14.)

⁴⁰ Gautier *MAP*: C'est le livre de messire Lancelot du Lac, ouquel livre sont contenus tous les fais et les chevaleries dudit messire Lancelot, et la Queste du saint Graal faite par ledit messire Lancelot, le roy Artus, Galaad, le bon chevalier Tristan, Perceval, Palamedes et les autres compaignons de la Table ronde (1401–1425). Bibliothèque nationale de France. Bibliothèque de l'Arsenal. Ms-3479, 476. Online elérés: <https://gallica.bnf.fr/ark:/12148/btv1b55001677b> (megtekintés: 2026. 03. 15.)

⁴¹ A kakaslomnici freskó részletfotóihoz ld: <https://www.szentlaszlo.com/gallery.kokaslomnic.php> (megtekintés: 2026. 03. 15.)

⁴² *JÉKELY* 2019, 80–81. vö. *JÉKELY* 2021, 151–152.

⁴³ MNM, ltsz.: 53.393. *LUGOSI–TEMESVÁRY* 1988, 227: Nr. 36.

IRODALOMJEGYZÉK

- ALEKSIĆ, M. 2006: Swords with Pommels of Type N. *Slovenská Archeológia* 54/2 (2006) 363–388.
- ALEKSIĆ, M. 2007: Medieval Swords from Southeastern Europe. Material from 12th to 15th Century. Belgrade, 2007.
- ALEXANDER, D. G. 1985: European Swords in the Collections of Istanbul, Part I: Swords from the Arsenal of Alexandria. *Waffen- und Kostümkunde. Zeitschrift für Waffen- und Kleidungs-geschichte* 27/2 (1985) 81–118.
- BORDI ZS. L. 2008: Középkori kardok a Székely Nemzeti Múzeum gyűjteményében. *Acta Siculica* (2008) 241–265.
- BORDI ZS. L. 2014: Spade medievale descoperite în județul Covasna. *Acta Terrae Fogarasensis* 3 (2014) 277–308.
- CHODYŃSKI, A. R. – ŻABIŃSKI, G. 2021: Zespół średniowiecznych mieczy z kolekcji Muzeum Zamkowego w Malborku i Muzeum Narodowego w Szczecinie. *Materiały Zachodniopomorskie (Nowa Seria)* 17 (2021) 479–539.
- GAÁLA. 2017: Fémléletek a Szekszárd-palánki török palánkvár (Jeni Palanka) feltárásából I. Fegyverek és fegyvertartozékok. *A Wosinsky Mór Megyei Múzeum Évkönyve* 39 (2017) 315–399.
- GEIBIG, A. 1991: Beiträge zur morphologischen Entwicklung des Schwertes im Mittelalter. Eine Analyse des Fundmaterials vom ausgehenden 8. bis 12. Jahrhundert aus Sammlungen der Bundesrepublik Deutschland. Neumünster, 1991.
- GŁOSEK, M. 1973: Znaki i napisy na mieczach średniowiecznych w Polsce. Wrocław, 1973.
- GŁOSEK, M. 1984: Miecze środkowoeuropejskie z X–XV. w. Warszawa, 1984.
- HOŠEK, J. – KOŠTA, J. – ŽAKOVSKÝ, P. 2021a: Ninth to mid-sixteenth century swords from the Czech Republic in their European Context. Part I: The Finds. Prague–Brno, 2021.
- HOŠEK, J. – KOŠTA, J. – ŽAKOVSKÝ, P. 2021b: Ninth to mid-sixteenth century swords from the Czech Republic in their European Context. Part II: Swords of medieval and early renaissance Europe as a technological and archaeological source. Prague–Brno, 2021.
- JÉKELY ZS. 2019: A korai Szent László-ciklusok narratív rendszere és előképei. In: Kerny T. – Mikó Á. – Smohay A. (szerk.): Szent László kora és kultusza: Tanulmánykötet Szent László tiszteletére. Székesfehérvár, 2019, 78–101.
- JÉKELY ZS. 2021: Szent László kunok eleni csatájának képciklusai a középkori falfestészetben. In: Bódvai A. (szerk.): Szent László Emlékkönyv. H.n., 2021, 144–171.
- LITAUŠKI Z. 2012: Árpád- és késő középkori pecsétgyűrűk a dél-alföldi régióban (Kutatások Bács-Kiskun, Békés és Csongrád megyében). Szakdolgozat, kézirat, SZTE, Szeged, 2012.
- LUGOSI, J. – TEMESVÁRI, F. 1988: Kardok. Budapest, 1988.
- OAKESHOTT, E. 1991: Records of the Medieval Sword. Woodbridge, 1991.
- OAKESHOTT, E. 1998: The Sword in the Age of Chivalry. London, 1981. [első megjelenés: 1964]
- SVOLJŠAK, D. – BITENC, P. – ISTENIČ, J. – KNIFIC, T. – NABERGOJ, T. 1997: Novo gradivo v Arheološkem oddelku Narodnega muzeja v Ljubljani (pridobljeno v letih 1987 do 1993). *Varstvo Spomenikov. Revija za teorijo in prakso spomeniškega varstva* 36 (1997) 224–301.